

A decorative vertical element on the left side of the page, consisting of a thin red stripe and a wider dark blue stripe.

INSTRUCTIONS & GARANTIE

Clubmaster GMT Traveler

BRISTON 

INTRODUCTION

Nous vous félicitons pour l'achat de votre montre BRISTON et vous remercions pour votre confiance.

La Clubmaster GMT Traveler est la première montre de la collection BRISTON dédiée au monde du voyage. Limité à 500 exemplaires, ce garde temps est piloté pour la première fois par le mouvement mécanique suisse Sellita qui possède une réserve de marche allant jusqu'à 42 heures.

Nous vous invitons à consulter les instructions d'utilisation et vous souhaitons beaucoup de plaisir avec votre montre BRISTON.

INSTRUCTIONS

La montre BRISTON doit être entretenue régulièrement pour garantir un bon fonctionnement.

Les intervalles d'interventions varient en fonction du modèle, du climat et du soin apporté à la montre par son propriétaire. En règle générale, nous recommandons l'application des étapes ci-jointes en vue de préserver le plus longtemps possible l'état irréprochable de votre montre.

> Températures : évitez les températures au-delà de 0/100°F; -20/+40°C ou les environnements extrêmes.

> Evitez une exposition prolongée au soleil, les contacts avec l'eau et la vapeur en vue de prévenir toute déformation ou décoloration.

> Evitez les contacts avec l'alcool, les parfums, les détergents, tout produit cosmétique en vue de prévenir toute corrosion.

> Serrage du remontoir : vérifiez que la couronne de remontoir est en position normale afin d'éviter toute pénétration d'eau dans le mécanisme.

ETANCHÉITÉ

Votre montre BRISTON est étanche à 10 bars. L'étanchéité de votre montre est identifiable par le symbole 10 ATM gravé sur le fond. Cela signifie que votre garde-temps a été contrôlé à une surpression de 10 bars correspondant à une profondeur d'immersion de l'ordre de 100 mètres (1 bar = ~10 mètres). Afin de maintenir les caractéristiques de la montre dans la durée et étant entendu que l'étanchéité n'est pas une caractéristique définitive et acquise, il est recommandé à l'utilisateur :

- > de faire contrôler l'étanchéité de la montre par un détaillant agréé BRISTON et dans tous les cas après chaque ouverture de celle-ci. Dans ce cas, il est recommandé d'effectuer l'essai en surpression d'air,
- > de s'assurer lors de l'achat que le bracelet soit bien adapté à l'usage prévu,
- > d'éviter de soumettre la montre à de trop brusques variations de températures,

- > de préserver la montre des chutes et des chocs (faire contrôler l'étanchéité après chaque choc violent),
- > de ne pas utiliser les éléments de commandes, couronne de mise à l'heure sous l'eau, et hors de l'eau, lorsque la montre n'est pas sèche,
- > de bien revisser la couronne de mise à l'heure après toute manipulation,
- > de rincer la montre à l'eau douce après une utilisation dans l'eau de mer.

Veillez aussi noter que les bracelets en cuir ne sont pas adaptés aux activités aquatiques.

Par ailleurs, il est indispensable de faire vérifier l'étanchéité de votre montre par un concessionnaire agréé BRISTON au moins une fois tous les deux ans et dans tous les cas avant toute période durant laquelle elle sera amenée à subir des immersions prolongées et/ou régulières.

LA PRECISION

Modèles mécaniques à remontage manuel ou automatique

La précision des modèles mécaniques est déterminée par le balancier. Celui-ci effectue 28'800 alternances par heure pour la Clubmaster GMT Traveler (voir les caractéristiques techniques).

Malgré tout le soin que nous avons apporté à la construction et au montage de votre montre, sa précision est soumise à l'influence de l'attraction terrestre, des champs magnétiques, des chocs, ainsi qu'au vieillissement des huiles. Elle se mesure à la régularité de la marche dans diverses positions. La nature de votre tempérament ou de vos activités peut être la cause de légères irrégularités. Si vous constatiez un écart de fonctionnement de votre montre, nous vous conseillons de la remettre à un distributeur BRISTON agréé qui effectuera les réglages nécessaires.

Caractéristiques techniques

- > Mouvement mécanique à remontage automatique, Calibre SW330-1
- > Calibre : 11 $\frac{1}{2}$
- > Hauteur : 4.10 mm
- > 28'800 alternances/heure (4Hz.)
- > Rubis : 25
- > Réserve de marche : jusqu'à 42 heures
- > Masse oscillante bidirectionnelle avec roulement à billes
- > Couronne à 2 heures pour tourner la bague intérieure
- > Couronne à 4 heures pour remonter le mouvement, régler la date, l'heure & le deuxième fuseau horaire (fonction GMT)
- > Étanchéité jusqu'à 10 ATM

REGLAGE DE LA MONTRE

PREMIERE UTILISATION

Votre Clubmaster GMT Traveler est équipée d'une couronne vissée. Avant de procéder au remontage ou à un réglage de la montre, il est donc nécessaire de dévisser la couronne en la tournant dans le sens des aiguilles d'une montre. La couronne est ainsi libérée grâce à un ressort.



Mise en marche

1. Couronne vissée
2. Remontage manuel
3. Correction de la date et réglage de la fonction GMT
4. Mise à l'heure



1. Dévissez la couronne B dans le sens inverse des aiguilles d'une montre pour atteindre la position 1. Le ressort de la couronne se libère.

2. Quelques tours de couronne dans le sens horaire suffisent pour la mise en marche de la montre et pour remonter manuellement le mouvement.

3. Repoussez la couronne B en position 1 puis revissez-la contre le boîtier en tournant dans le sens des aiguilles d'une montre. La montre se remet en marche.

Veillez noter que votre montre se remontera automatiquement lorsque vous la porterez.

N.B. : Après tout réglage, veillez à ce que la couronne soit bien vissée contre le boîtier afin de préserver l'étanchéité de votre montre.



Réglage de l'heure

1. Dévissez la couronne B dans le sens inverse des aiguilles d'une montre pour atteindre la position 1. Le ressort de la couronne se libère.

2. Quelques tours de couronne dans le sens des aiguilles d'une montre suffisent pour la mise en marche de la montre et pour remonter manuellement le mouvement.

3. Tirez ensuite la couronne B en position 3. Le mouvement est alors bloqué (fonction de « stop seconde »). Avancez les aiguilles dans le sens horaire jusqu'à l'heure désirée.

4. Repoussez la couronne B en position 1 et revissez là contre le boîtier en tournant dans le sens inverse des aiguilles d'une montre. La montre se remet en marche.



Réglage de la date

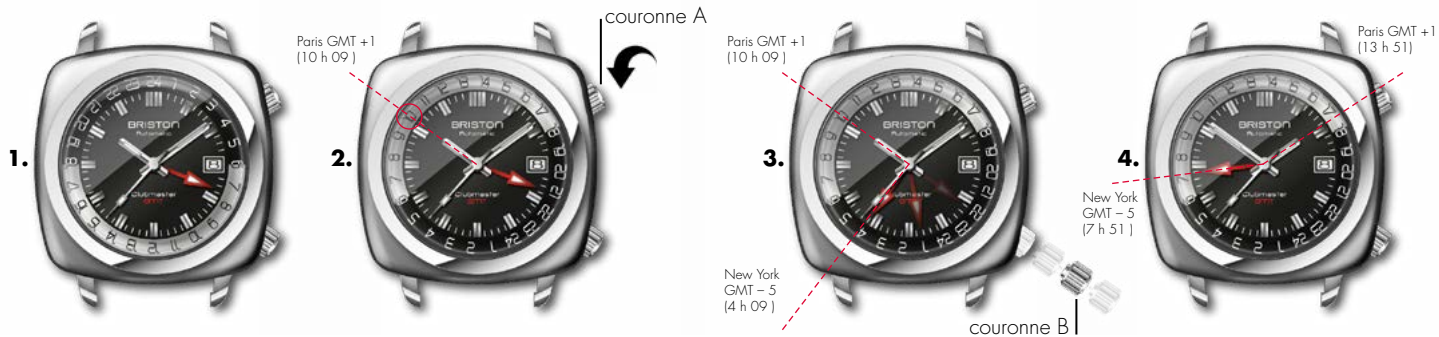
1. Dévissez la couronne B située à 4h dans le sens inverse des aiguilles d'une montre pour arriver en position 1.

2. Tirez la couronne B en position 2. Tournez le remontoir dans le sens des aiguilles d'une montre pour régler la date. **Si la date est réglée entre environ 22h. et 02h., il est possible que la date ne change pas le lendemain.**

3. Restez dans cette position 2 & tournez le remontoir dans le sens inverse des aiguilles d'une montre pour régler la fonction GMT ou l'heure du second fuseau horaire.

4. Repoussez la couronne B en position 1 et appuyez sur celle-ci afin de la revisser contre le boîtier en tournant dans le sens des aiguilles d'une montre.

Ne jamais procéder à une correction de la date lorsque la montre indique une heure comprise entre 22 heures et 2 heures. Le mécanisme du changement automatique de la date s'enclenche pendant ce laps de temps et le mouvement pourrait en être endommagé.



Lecture du second fuseau horaire – Utilisation de la fonction GMT

1. Tournez la couronne A située à 2 heures pour activer la bague intérieure bidirectionnelle.

2. Positionnez le chiffre du rehaut intérieur en face de l'aiguille des heures qui correspond à votre heure de référence ou heure locale – si votre heure locale est 10h10, il faut positionner le chiffre 10 du rehaut en face de l'aiguille des heures.

3. Dévissez la couronne B & mettez-la en position 2. Tournez la couronne B dans le sens inverse des aiguilles d'une montre pour régler l'aiguille centrale rouge GMT ou l'heure du second fuseau horaire désiré.

4. Ensuite, repoussez la couronne B en position 1 et appuyez sur celle-ci afin de la revisser contre le boîtier. **Maintenant, vous pouvez lire à tout moment sur la bague intérieure l'heure du second fuseau horaire. Si il est 13h51 à Paris, il est 7h51 du matin à New York sur la bague intérieure.**

La Clubmaster GMT Traveler est la première montre BRISTON équipée de la fonction GMT.

«GMT» signifie «Greenwich Mean Time» et représente le point «0» sur l'échelle des 24 heures des fuseaux horaires internationaux. Greenwich se trouve en Angleterre et à partir de là, les autres fuseaux horaires sont en plus (+) ou en moins (-) par rapport au fuseau GMT.

Pour régler parfaitement le second fuseau horaire de votre montre, voici ci-dessous une liste de villes avec leur fuseau respectif :

Londres GMT ou GMT+1 (heure d'été)

Paris GMT+1 ou GMT+2 (heure d'été)

Athènes GMT +2 ou GMT+3 (heure d'été)

Moscou GMT+3

Dubaï GMT+4

Karachi GMT+5

Dhaka GMT+6

Bangkok GMT+7

Hong Kong GMT+8

Tokyo GMT+9

Sydney GMT+10 ou GMT+11 (Heure d'été)

Nouméa GMT+11

Auckland GMT+12 ou GMT+13 (Heure d'été)

Midway GMT -11

Hawaii GMT -10

Anchorage GMT-8 ou GMT-9 (Heure d'été)

Los Angeles GMT-7 ou GMT-8 (Heure d'été)

Denver GMT-6 ou GMT-7 (Heure d'été)

Mexico GMT-5 ou GMT-6 (Heure d'été)

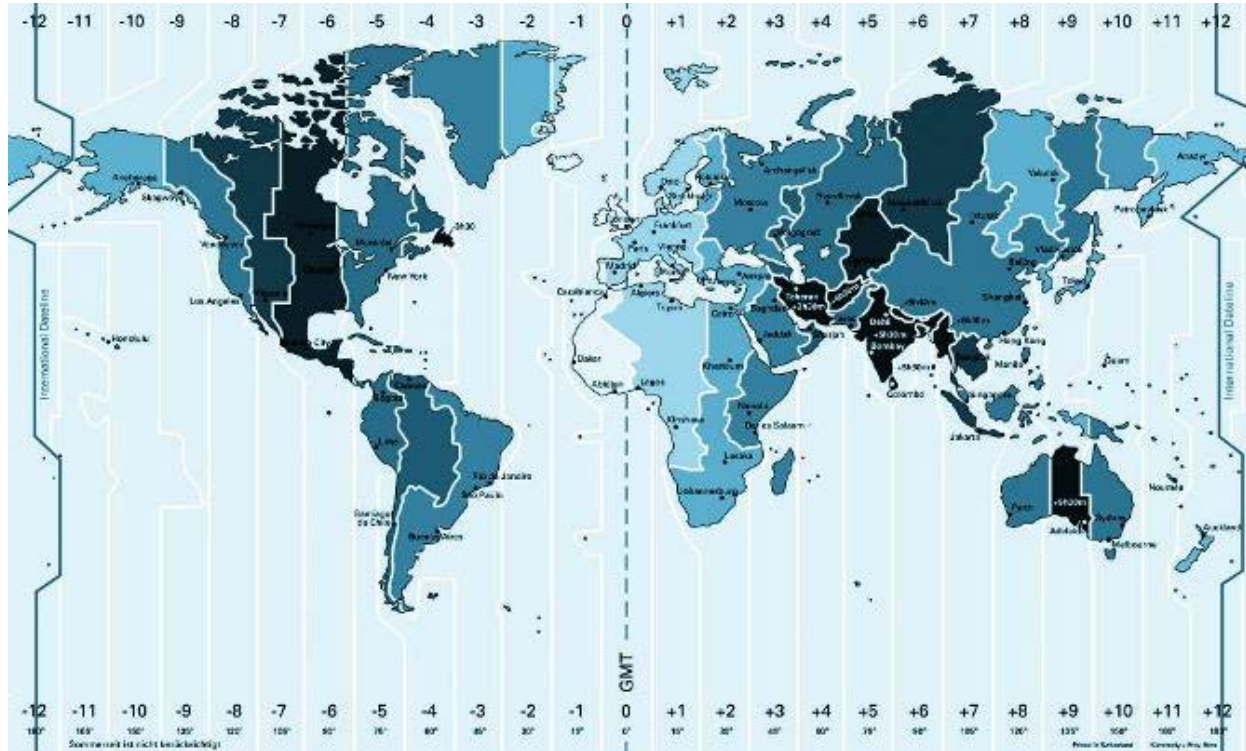
New York GMT-4 ou GMT-5 (Heure d'été)

Saint Barth GMT-4

Rio de Janeiro GMT-3 ou GMT-2 (Heure d'été)

S. Georgia GMT-2

Azores GMT-1 ou GMT (Heure d'été)



GARANTIE

Chaque montre BRISTON est couverte par une **GARANTIE INTERNATIONALE DE 2 ANS** contre tout vice de matériel et de fabrication.

La Clubmaster GMT Traveler est étanche à 100 mètres. Cette étanchéité est garantie deux ans à compter de la date d'achat, à condition que la glace, la lunette, le fond, la carrure et les couronnes n'aient pas été endommagés. Il est toutefois indispensable de faire contrôler l'étanchéité de votre montre au moins une fois tous les deux ans et dans tous les cas avant une période d'utilisation intense, soit par un point-de-vente horloger agréé BRISTON, soit par un Centre d'Assistance Technique agréé BRISTON.

Grâce à la garantie BRISTON, toute montre BRISTON sujette à la réparation d'un quelconque défaut de fabrication sera réparée gratuitement.

Le certificat de garantie doit être dûment complété, cacheté et signé par le distributeur BRISTON agréé. **Les événements ou éléments suivants ne sont pas couverts par la garantie BRISTON :**

- > tous les dommages résultant de soins inadéquats ou insuffisants, d'un accident ou d'une usure normale;
- > le cadran de la montre, le verre, la boîte, son bracelet, les passants du bracelet ou tout autre accessoire vendu avec la montre ou contenu dans l'emballage;
- > toute réclamation liée à un dommage ou une lésion causée directement ou indirectement par le port d'une montre BRISTON;
- > une perte en termes de résistance à l'eau suite à un contact avec de l'eau à plus de 100 mètres OU une perte en termes de résistance à l'eau suite à l'utilisation de la couronne de remontoir sous l'eau OU des dégâts consécutifs à l'usage d'alcool ou d'un détergent OU la présence de dégâts ou d'une corrosion significatifs sur la montre.

Les clients réclamant des services supplémentaires ou qui ne sont pas en mesure de présenter un certificat de garantie valide se verront facturer des honoraires d'intervention par BRISTON. Toutes les informations reprises ci-dessus ont été consignées comme étant des informations techniques et seront sujettes à l'approbation finale de BRISTON. Tous les cas non couverts par la liste ci-dessus seront traités à l'avenant.

Les informations contenues dans ce document sont la propriété de BRISTON et ne peuvent pas être reproduites sans son autorisation.

Nous ne sommes pas tenus responsables des dégâts occasionnés par la possession ou l'utilisation de la montre.

En cas de défaillance de la montre due à un vice de matériel ou de fabrication, veuillez nous la renvoyer. Veuillez joindre à votre montre, le coupon de garantie complété (avec le cachet du magasin) ainsi que la preuve d'achat, et indiquez clairement la nature du vice.

Cette garantie limitée est nulle si le vice est dû à une utilisation abusive ou inappropriée de la montre.

Merci de contacter en premier lieu un **revendeur agréé** qui se chargera de la procédure de retour ou de contacter le service client par e-mail à: sc@briston-watches.com

www.briston-watches.com